

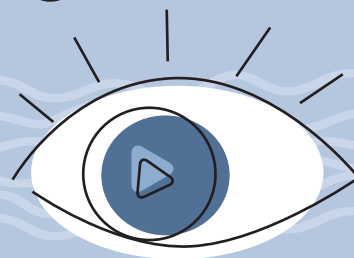
Guide

pour l'enseignement non genré
dans les formations agricoles

Langue



Images & vidéos



**Pratique de
l'enseignement**

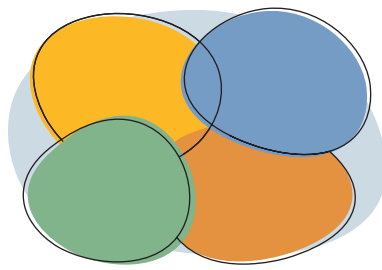


Culture scolaire



Vous trouverez ici de bons
exemples et des questions
directrices concernant
les quatre principes :





Préambule

L'agriculture suisse a besoin de personnes jeunes, dynamiques et compétentes. Ce guide a été conçu pour que chacun-e se sente concerné-e, quel que soit son genre. Il a pour but d'orienter votre réflexion sur votre enseignement, vos supports de cours et votre communication en interne comme en externe et sous toutes ses formes.

Le guide expose quatre principes et propose des questions directrices pour stimuler vos réflexions. Les exemples utilisés ont pour objectif de susciter la réflexion, mais aussi d'indiquer de bonnes pratiques. En effet, ils constituent de bons exemples de gestion des différents genres. Ils proviennent du matériel pédagogique d'édition-Imz, d'AGRIDEA ou d'enseignant-e-s. Ils sont la preuve qu'il existe déjà de nombreux exemples qui prennent en compte l'égalité des genres. Il convient de continuer à les propager dans notre pratique.

Ce guide est un outil qui doit être utilisé en fonction de la situation et du contexte. Ainsi, pour une classe composée exclusivement d'élèves masculins, la communication directe utilisera les formulations masculines. Si l'on veut par exemple attirer l'attention sur la discrimination d'un genre en particulier, on mentionnera celui-ci explicitement.

De cette manière, chaque enseignant-e peut trouver des formules adaptées à la situation, respectueuses du principe d'égalité des genres, authentiques et capables d'évoluer au fil du temps, pour un enseignement fluide et inclusif.

Nous saluons vos efforts, que vous ayez déjà entrepris ce parcours ou que vous l'entamiez. Si vous avez des questions ou des remarques, l'équipe du projet (gebilan.hafl@bfh.ch) est à votre disposition.

L'équipe du projet

Porteurs du projet

Soutenu par

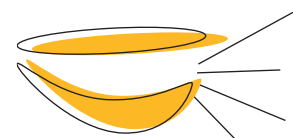
Guide

pour l'enseignement non genré
dans les formations agricoles

1

Principe 1 – Langue

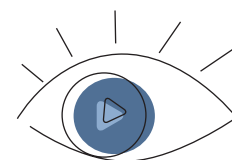
Vous veillez à utiliser un langage non genré ou à garantir un équilibre linguistique entre les désignations de personnes au masculin et au féminin.



2

Principe 2 – Images & vidéos

Vous veillez à l'équilibre entre les représentations masculines et féminines des personnes et évitez de reproduire des stéréotypes de genre sur les images et dans les vidéos.



3

Principe 3 – Pratique de l'enseignement

En cours et dans vos relations avec les apprenant-e-s, vous veillez à ne pas reproduire les stéréotypes de genre et à traiter les personnes de manière égale, quel que soit leur genre.



4

Principe 4 – Culture scolaire

La direction des établissements veille aux différents aspects de l'égalité des genres et promeut cette dernière en tant qu'élément majeur de la culture scolaire.



Principe 1 Langue

Vous veillez à utiliser un langage non genré ou à garantir un équilibre linguistique entre les désignations de personnes au masculin et au féminin.



1 | Utilisez-vous (a) des formulations simples non genrées ou (b) des formes courantes qui mentionnent les deux genres ?

Exemples pour (a)

- le personnel ; les responsables d'exploitation
- la main-d'œuvre
- la personne qui détient les animaux ; les responsables

Exemples pour (b)

- l'agricultrice et l'agriculteur
- la paysanne ou le responsable de ménage agricole
- le/la vétérinaire

2 | Veillez-vous à l'équilibre linguistique entre les genres pour désigner des personnes du monde agricole ou apparenté, par exemple (a) en mentionnant les deux genres ou (b) en alternant les formes féminines et masculines dans une partie du texte ?

Exemple pour (a)

L'aptitude au transport de ces animaux doit être attestée par un ou une vétérinaire.

CFC, édition-Imz, Production animale 2^{ème} année

Exemples pour (b)

L'une des tâches centrales de la cheffe d'exploitation consiste à percevoir les changements dans l'environnement.

[dans le sous-chapitre suivant du support pédagogique:]

En outre, chaque chef d'exploitation formule, consciemment ou inconsciemment, des objectifs très variés pour son entreprise.

Traduit de: CFC, édition-Imz, Lehrmittel Arbeitsumfeld 3. Lehrjahr

3 | Utilisez-vous de manière égale des prénoms féminins et masculins lorsque vous formulez des exemples ?

Exemple

Beat Marthaler, 31 ans, veut reprendre l'exploitation de plaine PER de ses parents (1.6 UMOS) pour la gérer lui-même par la suite. [...] Depuis 10 ans, l'agricultrice Carla Huber exploite avec brio en zone de collines une exploitation laitière PER comptant 30 vaches et 20 ha de SAU (2.8 UMOS).

Traduit de: Brevet de paysanne / responsable de ménage agricole, supports de cours personnels pour le module Gestion d'exploitation agricole, légèrement adapté

4 | Veillez-vous à une représentation équilibrée des deux genres dans les différents rôles et activités agricoles, domestiques et familiaux ?

Exemple 1

Le bénéfice ne convient pas bien pour comparer différentes exploitations entre elles, car il dépend fortement de la situation financière et familiale de l'exploitante ou de l'exploitant.

CFC, édition-Imz, Environnement de travail, 3^{ème} année

Exemple 2

Il est important de prendre conscience de ce que coutent les prestations du ménage, p. ex. de ce qu'il faudrait payer s'il fallait aller au restaurant ou à l'hôtel, à la laverie du coin ou dans son propre appartement, par rapport aux prestations de la mère/du père.

Traduit de: Brevet de paysanne / responsable de ménage agricole, brochure AGRIDEA « Haushaltführung »

5 | Défaites-vous consciemment les normes stéréotypées en représentant régulièrement les genres de manière atypique (personnes, rôles, situations, activités, etc.) ?

Exemple

Une cheffe d'exploitation a massivement investi dans l'exploitation depuis sa reprise et maintient donc sa consommation personnelle à un niveau le plus bas possible (par ex. pas de vacances). La cheffe d'exploitation a donc accordé *plus d'importance aux besoins de l'exploitation ou de la propriété qu'à ceux de la famille.*

Un chef d'exploitation renonce désormais à la vente directe de viande et d'oeufs afin de garder plus de temps pour la famille. Cela implique cependant une baisse de revenu. Il considère donc *les besoins non financiers de la famille comme étant plus importants que ceux de l'exploitation et de la propriété.*

CFC, édition-Imz, Environnement de travail, 3^{ème} année

6 | Utilisez-vous des caractères tels que «-», «()», «·» ou «/» s'il est simple et pertinent de les employer (en tenant compte, le cas échéant, des directives officielles) ?

Exemples

- en tant que chef-fe d'exploitation
- en tant qu'employé(e)
- en tant que paysan·ne
- en tant que conseiller/-ère

7 | À l'oral, utilisez-vous (a) des formules simples et non genrées ou (b) des doublets féminin-masculin ?

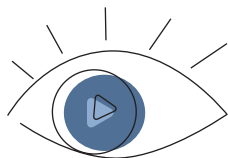
Exemples pour (a)

- le personnel ; les responsables d'exploitation
- la main-d'œuvre
- la personne qui détient les animaux ; les responsables

Exemples pour (b)

- l'agricultrice et l'agriculteur
- la paysanne ou le responsable de ménage agricole
- le ou la vétérinaire
- les conseillers ou conseillères

Vous veillez à l'équilibre entre les représentations masculines et féminines des personnes et évitez de reproduire des stéréotypes de genre sur les images et dans les vidéos.



1 | Veillez-vous à une représentation équilibrée des deux genres dans les différents rôles et activités agricoles, domestiques et familiaux ? ¹



2 | Défaites-vous consciemment les normes stéréotypées en représentant régulièrement les genres de manière atypique ? ² (personnes, rôles, situations, activités, etc.)



3 | Vous concentrez-vous sur l'essentiel quand vous choisissez des illustrations ? Si l'accent est mis p. ex. sur une activité, montrez-vous seulement la partie pertinente de l'image, sans représenter en entier une personne spécifique ? ³



4 | Veillez-vous à ce que la disposition des personnes sur une image ne renforce pas les rapports de force entre les genres ? ⁴

Sources:

¹ Brevet de paysanne / responsable de ménage agricole, supports de cours personnels pour le module Économie rurale, légèrement adapté

² Brevet de paysanne / responsable de ménage agricole, supports de cours personnels pour le module Entretien du linge et de l'habitat

³ Brevet de paysanne / responsable de ménage agricole, brochure AGRIDEA pour le module Mise en valeur des produits

⁴ CFC, Moyen d'enseignement édition-lmz, Production végétale 1^e-3^e année d'apprentissage

En cours et dans vos relations avec les apprenant-e-s, vous veillez à ne pas reproduire les stéréotypes de genre et à traiter les personnes de manière égale, quel que soit leur genre.



1 | Si vous n'avez d'autre choix que d'utiliser des images ou des vidéos stéréotypées faute d'alternatives, le signalez-vous parfois aux apprenant-e-s lors du cours ?

Exemple

Pour vos propres présentations PowerPoint, vous ne trouvez que des images thématiques qui représentent de manière stéréotypée des femmes/hommes. Vous en informez à l'occasion les apprenant-e-s.

2 | Si, dans leurs présentations ou travaux, les apprenant-e-s utilisent des images et des vidéos qui contreviennent systématiquement à l'égalité des genres, abordez-vous parfois brièvement ce point avec elles/eux ?

Exemple

Vous constatez que les apprenant-e-s reproduisent toujours les stéréotypes de genre malgré les alternatives possibles. Vous le signalez aux apprenant-e-s lorsque l'occasion se présente.

3 | Une réflexion sur les rôles des genres dans le contexte agricole est-elle parfois menée avec les apprenant-e-s lorsque le contenu de l'enseignement s'y prête (p. ex. environnement de travail, ECG) ?

4 | Réfléchissez-vous à votre propre comportement en classe avec les apprenant-e-s des différents genres ?

Exemples

- Les questions s'adressent-elles spécifiquement à des personnes d'un genre donné, ou sont-elles toujours adressées de manière neutre ?
- Les préjugés sur les capacités et les intérêts des femmes et des hommes sont-ils remis en question et évités ?
- Les situations problématiques en classe sont-elles utilisées pour aborder les inégalités entre les genres ?

5 | Au cours de l'année scolaire, dans la mesure où vous avez le choix entre plusieurs personnes présentant les compétences requises, veillez-vous à un équilibre des genres parmi les intervenant-e-s externes pour les cours, tables rondes ou excursions ?

6 | Sensibilisez-vous à l'occasion les apprenant-e-s à l'utilisation d'un langage inclusif lorsqu'elles/ils utilisent essentiellement des termes masculins ou féminins pour désigner certaines personnes ?



Principe **4** Culture scolaire

La direction des établissements veille aux différents aspects de l'égalité des genres et promeut cette dernière en tant qu'élément majeur de la culture scolaire.



- 1| Les principes de base et l'importance d'un langage non genré sont-ils signalés visuellement (affiche ou autre) dans la classe et la salle des professeur-e-s ?
- 2| Les instituts de formation encouragent-ils la discussion sur l'égalité des genres dans le contexte agricole ?
- 3| Les intervenant-e-s externes sont-elles/ils parfois sensibilisé-e-s à l'utilisation d'un langage non genré dans l'enseignement ?
- 4| L'établissement dispose-t-il d'un interlocuteur ou d'une interlocutrice spécifique pour les questions liées à l'égalité des genres ?

